

PETERSEN

ET MAGASIN OM TEGL OG ANSVARLIG ARKITEKTUR





Tivoli Hjørnets facader mod Bernstorffsgade og Vesterbrogade er udført som to bølgende glasbånd med inkorporerede, lodrette lameller. Lamellerne, der kan drejes om deres lodrette akse, giver solafskærmning og varierer samtidigt ind- og udkig. Den tilbagetrukne stueetage kombinerer glaspartier med brede søjler beklædt med en specialudgave af Kolumba udført i samme ler som teglet, der beklæder havefacaden.

TIVOLI TO GO!

TIVOLI HJØRNET ER DEN GAMLE FORLYSTELSESHAVES NYE, STORE BEDRIFT. ET BYGNINGSKOMPLEKS DER ÅBNER HAVEN MOD BYEN OG INVITERER INDENFOR MED TO VÆSENSFORSKELLIGE FACADEUDTRYK.

En ny storslået attraktion i Tivoli henvender sig ikke kun til den historiske forlystelseshaves gæster, men i mindst lige så høj grad til byen udenfor, til københavnere og turister, der færdes i denne travle og trafikerede del af hovedstaden. Tivoli Hjørnet hedder attraktionen, som hverken er karrusel eller luftgyng, men det længe ventede og nu færdigbyggede kompleks på hjørnet af Vesterbrogade og Bernstorffsgade.

Her, på dette yderst prominente sted vis å vis Hovedbanegården lå engang det ikoniske danse-etablisement Wivex, og senest Hard Rock Café, som begge nok var koncepter i egen ret, men som ikke tilførte noget væsentligt til hverken byen eller Tivoli.

Med den nye, 8500 m² store, firetages bygning, som spænder ud mellem Tivolis historicistiske hovedindgang og Nimb Hotel, har det været Tivolis eksplicitte ønske at åbne sig mod og gå i dialog med den omgivende by. Til at løfte den krævende opgave hyrede man det ansete, amerikanske arkitektfirma, Pei Cobb Freed & Partners, som har stor ekspertise i at forløse projekter, hvor nyt skal føjes til gammelt på historisk følsomme steder. Blandt andet har tegnestuen stået for glaspýramiden i Louvres gård. Arkitekt og partner Ian Bader har været designansvarlig for projektet siden de første ideer blev diskuteret i 2007.

Det var på forhånd givet, at den nye bygning skulle rumme funktioner, der ligeværdigt henvender sig til byen som til havens gæster i form af restauranter, cafeer, butikker og en moderne food hall med madstader for takeaway og fællesspisning under ét tag. Der skulle være adgang til disse herligheder fra både haven og gaden. Ligeledes skulle komplekset rumme en større udvidelse af det eksklusive Nimb Hotel.

Arkitekterne har evnet at aflæse både Tivolis og hovedstadens egenart. Tivoli opfatter de først og fremmest som et stykke natur midt i byen, et haveanlæg med gamle træer, festligt og folkeligt iscenesat med sine forlystelser, kulturattraktioner og alt godt

I kraft af facadens terrasserede udformning opleves bygningen mod haven lavere end sine trettent meter. Tivoli og Pei Cobb Freed & Partners ønskede, at denne facade skulle beklædes med tegl og udviklede en specialudgave af Petersen Cover, hvis gule og grå nuancer fanger farverne i begge nabobygninger, henholdsvis Nimb Hotel og Tivolis hovedindgang.





Tivoli i Københavns centrum med Tivoli Hjørnet i havens nordligste hjørne.



Terrasserne mod haven bugter sig ud og ind og skaber plads til uderum til glæde for hotel- og restaurantgæster på bygningens øvre etager.

til ganen og halsen – med kulmination i den magiske, illuminerede aftenstemning. Det hele placeret i centrum af et København, som er kendetegnet ved menneskelige skalaforhold, hvor kun byens spir og tårne stræber mod himlen.

Mod gaden gestalter Tivoli Hjørnets facader sig urbant og i tiden med to bølgende og levende glasbånd, hvor inkorporerede, lodrette lameller slår en fast takt. Lamellerne kan drejes om deres lodrette akse og dermed give behørig solafskærmning og mere eller mindre ind- og udkig. På de to etager bag glasbåndene gemmer sig en restaurant og 21 nye Nimb-værelser af den luksuriøse slags.

I dagtimerne fanger glasfacaden spejlinger af de omkringliggende bygninger, den tager farve af byen, mens den om aftenen funkler og lyser som en fristende invitation til Tivoli-eventyret lige inde bagved.

I gadeplan med adgang til food hall, spisesteder og butikker er facaderne trukket tilbage, så der skabes nye, brede fortove og overdækkede nicher til udeophold og spisning i det fri.

Tagetagen er ligeledes trukket tilbage fra facadelinjen og udlagt som penthouse restaurant og taghaver, så byens borgere og havens gæster har mulighed for at nyde den spektakulære udsigt ind over Tivoli. Et pool-område for Nimb Hotels gæster er der også blevet plads til på taget.

I skala indpasser Tivoli Hjørnet sig eksemplarisk det københavnske gadebillede. Forlystelseshavens vertikale og organiske beskaffenhed understreges af de bugtende glasfacader og de tilbagetrukne tag- og stueplaner, og der er skabt dialog og flugt med såvel Tivoli-hovedindgangens sidebygninger som basen på Arne Jacobsens nærliggende SAS hotel. Også de markante Axel Towers refereres der motivisk til gennem glasfacadens lodrette lamel-takter og det rundede udtryk.

Den havevendte del af Tivoli Hjørnet fremstår markant anderledes. Her er Tivolis folkelige, rekreative historie indlejret i et arkitektursprog, som tillige trækker på en reference til København som gammel søfartsnation.

Havefacaden er opført i terrasser, der bugter sig ud og ind og giver plads til beplantede uderum på alle etager. Trods de underdelte, forskubbete flader opleves bygningen dog som et samlet hele. Ikke mindst takket være facadebeklædningen af Petersen Cover i dæmpede, grågule nuancer, der matcher hovedindgangens gullige stenpartier og slår en naturlig tone an i forlængelse af Tivolis have-karakter. Stenene er lagt på klink som en hilsen til byens historiske træskibe – og som en understregning af bygningens vertikale layout.

Skønt både materialer og formsprog fremstår nutidigt og yderst kvalitetspræget, sender Tivoli Hjørnets haveside samtidig yderst diskrete og flygtige mindelser om en svunden

Petersen Tegl etablerede sin afdeling for formsten, da teglværket i 1990 fik opgaven at skabe håndlavede specialsten til restaurering af Tivolis hovedindgang.



Med sine 175 år er Tivoli verdens næstældste forlystelsespark, men også havens særlige karakter og beliggenheden midt i en hovedstad gør Tivoli unik.





I kraft af sin beklædning af tegl i varme farver og udformningen med store terrasser mod haven opleves den nye bygning som et venligt og imødekommende hus.

tids folkekære udflugter til forlystelseshaven. Det må skyldes en suveræn bearbejdning af skalaforhold og materialer i kombination med beplantning, parasoller og baldakiner – og det mylder, der skabes af gæsterne. Det ser ganske enkelt rart og indbydende ud – et sted man har lyst til at opholde sig. Og i pagt med kompleksets overordnede idé tilgodeses heldigvis ikke blot Tivolis gæster. Alle besøgende til Tivoli Hjørnets spisesteder, inkl. de mange, der kommer ind fra gaden, kan trække ud på opholdsterrasserne på havesiden – og få frisk luft og et nip Tivoli-stemning med on the go.

Tivoli Hjørnet, København, Danmark

Bygherre: Tivoli
 Arkitekt: Pei Cobb Freed & Partners
 Totalentreprise: Hoffmann A/S
 Landskabsarkitekt: Tivolis Udviklingsafdeling og Tivolis Chefgartner
 Lysdesign: Jesper Kongshaug
 Opført: 2017
 Sten: L-formet specialudgave af Petersen Cover udviklet i samarbejde med arkitektfirmaet Pei Cobb Freed & Partners og Tivoli. Kolumba i specialformat og -farve.
 Fotos: Anders Sune Berg
 Tekst: Tina Jørstian, cand.arch.



Tidlig arkitektskitse af bygningsprincip

Prøver på Cover i forskellige nuancer blev vurderet i sammenhæng med hovedindgangens terracottabeklædning.



»I vores arbejde med Tivoli Hjørnet ønskede vi at bruge Danmarks naturlige materialer til at udtrykke stedets historie i facaden mod Tivoli. Vi trak derfor på inspiration fra Danmarks store murstensbygningsarv, eksempelvis Trinitatis Kirke. København er også karakteristisk ved, at historien kommer til syne i de forskellige lag af materialer, der over tid er blevet tilføjet bygningsfacader, eksempelvis en mur i Fiolstræde – ligeledes en inspiration.

Det var vigtigt for os at operere med to forskellige farver i det endelige udtryk, således at stenen matcher både Nimb Hotel og Tivolis indgang. Under vores besøg på Petersen Tegl i september 2016 drøftede vi derfor detaljerne omkring udformningen af Cover, som er anvendt på Tivoli Hjørnet. For at opnå det rigtige resultat valgte vi en blåler, der under tilvirkningen tilsættes en hvidlig lerslam, der giver en lys, gul sten med en lys, blågrå tone.«

Pei Cobb Freed & Partners

Tidlige prøver på teglfarver.

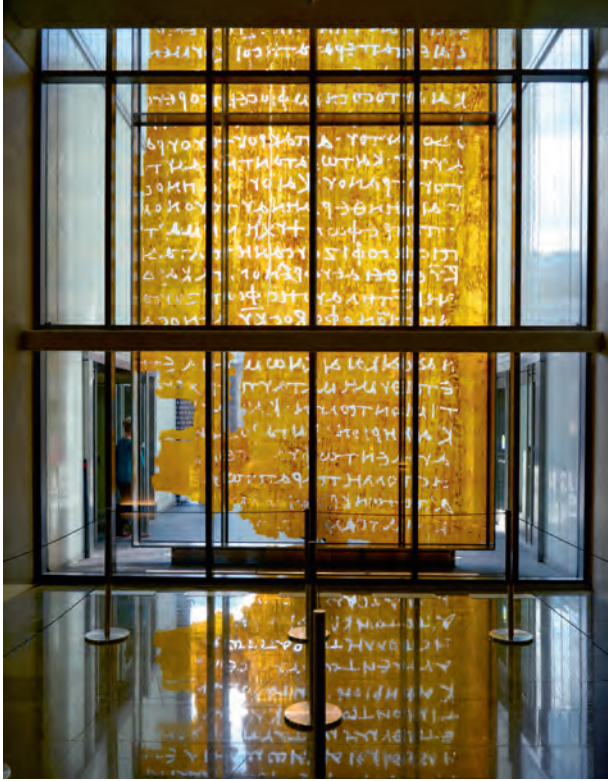


Trinitatis Kirke.



Pudset mur i Fiolstræde.





Ved indgangen mødes man af en forstørret gengivelse af et uddrag fra Salmernes Bog.

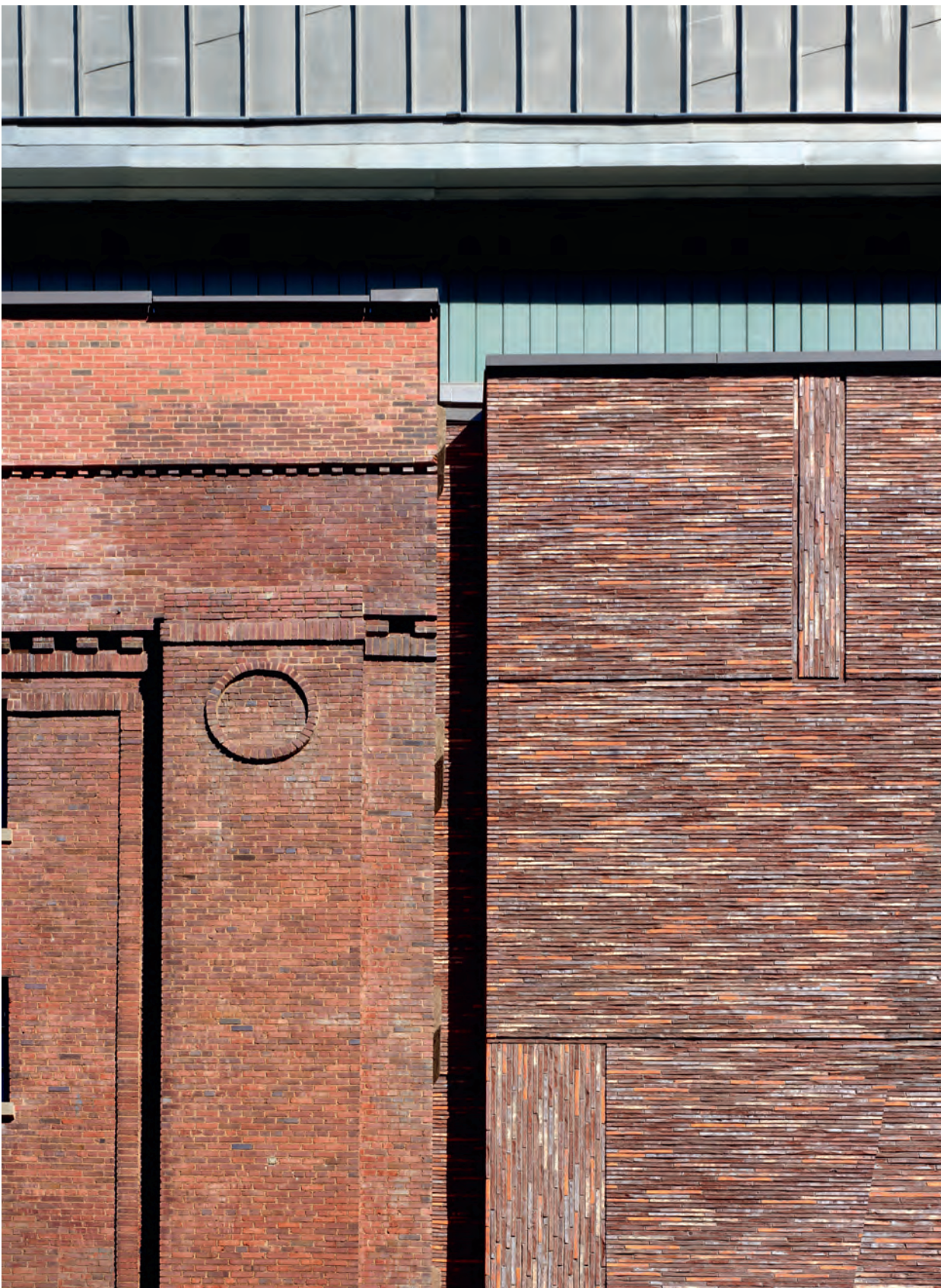


Karnapperne på bygningens syd- og nordside er beklædt med en rustrød Kolumba i varierende længder lagt i et ujævnt, riflet mønster – en tolkning af de bulede og flossede kanter, man ser på de gamle skrifers håndgjorte papir.

»Den håndlavede murstens changinge farver og tekstur udtrykker nogle af de samme kvaliteter, som de uvurderlige håndskrifter indenfor.«
David Greenbaum, arkitekt, SmithGroupJJR



Den nye mellembygning to facader er muret af en blanding af fire forskellige Kolumba i et dæmpet, rødgråt miks, der harmonerer smukt med den gamle industribygning murværk.



BIBELSKE MOTIVER TOLKET I MUR

NYT, AMERIKANSK BIBELMUSEUM BYDER PÅ VELLYKKEDE, ARKITEKTONISKE REFERENCER TIL DE HELLIGE SKRIFTER OG DERES TUSINDÅRIGE HISTORIE.

Biblen er en af verdens ældste og mest betydningsfulde tekster. Håndskrevet på pergament eller papyrus igennem mange århundreder, før Gutenberg udgav den i 1454-55 som det første, trykte bogværk i verden.

I efteråret 2017 fik biblen sit eget museum i Washington D.C. Et museum som ikke blot levendegør og formidler biblens historie, indhold og betydning, men som også selv skriver historie i kraft af et moderne og fremsynet arkitektur- og museumssyn.

Bibelmuseet har til huse i en rødstensbygning fra 1922, der oprindeligt tjente som kølelager for madvarer. Så snildt indrettet, at godstog via en bro kunne køre lasten direkte ind i bygningen gennem en gavlpport i 2.-3.-sals højde. Gennem årene blev den centralt beliggende, trekantede matrikel udbygget med en nabobygning og en mellembygning, der forbandt de to.

Arkitektfirmaet, SmithGroupJJR, har stået for den omfattende og komplicerede opgave at ombygge den gamle industribygning til et på alle måder enestående museum.

Opgaven var selvsagt bundet på flere ledder. Bygningskroppen var givet, og det samme var bygherrens ønske om, at dens historie og tidligere funktioner lod sig aflæse i det færdige museumskompleks. Ligesom museets indhold og ikke-sekteriske tilgang hertil skulle kunne afkodes i arkitektur og design.

I stedet for at ty til bastant og bogstavelig bibelsk symbolik valgte arkitekterne at udtrykke de religiøse og historiske referencer i et subtilt og sanseligt arkitektursprog.

Helt overordnet fremstår bibelmuseet som en palimpsest – en bygget ækvivalent til de gamle, håndskrevne og kostbare hellige skrifter, der bærer spor af adskillige tekstversioner, som er tilført og slettet gennem tiden.

Museumskomplekset omfatter foruden det tidligere kølehus, som har gennemgået en gennemgribende ombygning og renovering, bl.a. en nyopført mellembygning i røde tegl samt

Mellembygningens facade mod syd – forlængelsen af den tidligere industribygning – er udført i en blanding af fire forskellige Kolumba lagt i rektangulære felter i tvær- og højformat, der er tænkt som en subtil parafrase over grædemuren i Jerusalem.



Museum of the Bible ligger 20 minutters gang fra United States Capitol.

en ny, spektakulær afslutning på den gamle industribygning. Denne kronen nu af en asymmetrisk, kurvet og glasklædt top, som tilføjer de gamle rødstensfacader et nutidigt element, men formsproget er inspireret af Det Ny Testaments fiskerbåde på Galilæas Sø.

Museets hovedindgang er placeret dér, hvor godstogene i sin tid entrede bygningen, men nu er porten ført ned til gadeplan som en smal, højtstræbende åbning med næsten katedralsk tilsnit, yderligere understreget af store bronzerelieffer, der flankerer den smalle åbning. Reliefferne gengiver spejlvendt typografi og er en kunstnerisk fortolkning af trykpladerne til Gutenbergbiblens skabelsesberetning.

Den høje åbning fører ind til en lige så højloftet foyer, der som et imponerende kirkeskib løber gennem bygningen, hvor den optager det volumen, der tidligere udgjorde losseramper for godstogene.

Foyeren munder ud i et trapperum i den nye mellembygning. Fra foyer til trapperum foretages en bevægelse fra mørke til lys – fra dunkelhed til klarhed. Samme religiøse billedsprog behandles i trapperummets store vinduesparti med felter af matteret og klart glas.

Den nye mellembygningens røde tegl er leveret af Petersen. Også her er der i mere end én forstand arbejdet med subtile, bibelske referencer. Tegl repræsenterer i sig selv en årtusindgammel historie og tradition, et ældgammelt håndværk, som holdes i hævd hos Petersen, ikke mindst i Kolumba-stenen, hvis format, tekstur og håndlavede aftryk bærer historien i sig. Kolumba besidder således kvaliteter, der kan minde om de kostbare, gamle bibelmanuskripter.

Mellembygningens to facader er muret op af en blanding af fire forskellige Kolumba, der sammen udgør et dæmpet, rødgråt miks, der harmonerer smukt med den gamle industribygningens facader. På den sydlige facade er de lange, smalle sten lagt i rektangulære felter i tvær- og højformat med stenene på højkant i de sidste – som en elegant parafrase over grædemuren i Jerusalem, der samtidig giver den store murflade liv og karakter.

To store karnapelementer på hver af de to facader er beklædt med en kraftigere, rød Kolumba i varierende længder lagt i et ujævnt, riflet mønster – en smuk og ganske overbevisende tolkning af de bulede og flossede kanter, man ser på de gamle, hellige skrifteres håndgjorte papirark og bogblokke.

De danske tegl indfrier også et bygherreønske om håndlavede materialer af høj kvalitet som udtryk for det tidløse og det menneskelige. Ligesom stenenes danske herkomst er et plus ud fra ideen om et museum bygget af materialer fra hele verden.

Museum of the Bible, Washington D.C., USA

Bygherre: Museum of the Bible

Arkitekt, ingeniør, lysdesign: SmithGroupJJR

Hovedentreprenør: Clark Construction Group

Ingeniør: Tadjer Cohen Edelson

Murer: Calvert Masonry

Landskabsarkitekt: Michael Vergason

Indviet: 2017

Sten: Mix af K36, K46, K4, K43 og K36 i forskellige bredder

Fotos: Tom Eckerle

Tekst: Tina Jørstian cand.arch.



Museets hovedindgang er flankeret af store bronzerelieffer, der kunstnerisk fortolker trykpladerne til Gutenbergbiblens skabelsesberetning.



'The Skywalk' på toppen af bygningen løber langs museets 900 m² store World Stage Theater.

»Med sin størrelse og sit aflange romerske format har stenen et helt særligt udtryk, der refererer til tidligere civilisationer.«
David Greenbaum, arkitekt, SmithGroupJJR



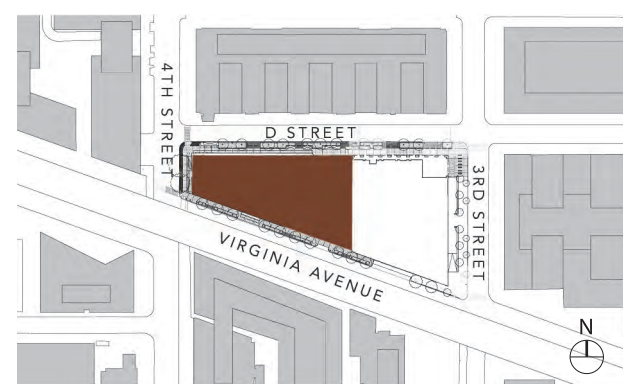
Museets trapperum er udført med store glaspaneler.

Arkitekterne bag projektet (v til h) David Greenbaum, FAIA, Sarah Ghorbanian, William Jones, AIA, Marcus Wilkes, AIA.

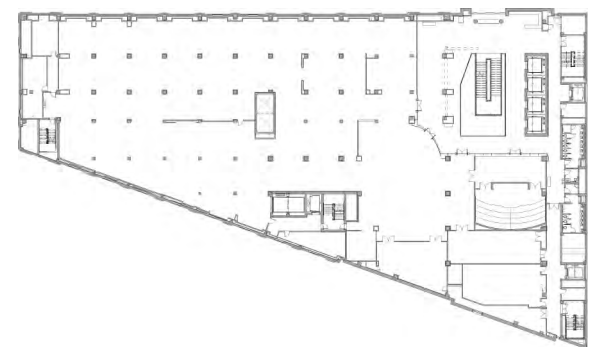


Murerfirmaet Calvert Masonry udførte bygningens fornemme murerarbejde.

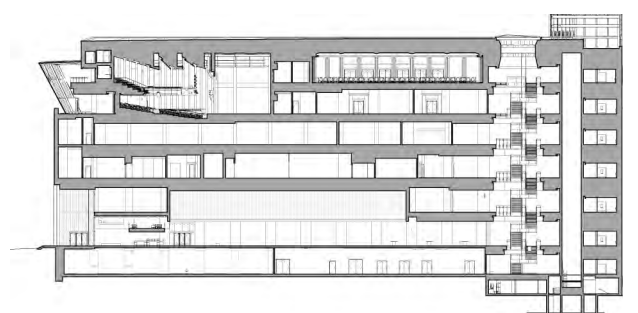
Farvespil og nuancer i det nye Kolumba-murværk genfindes i den tidligere, snart 100 år gamle industribygning.



Situationsplan – Museum of the Bible, markeret.



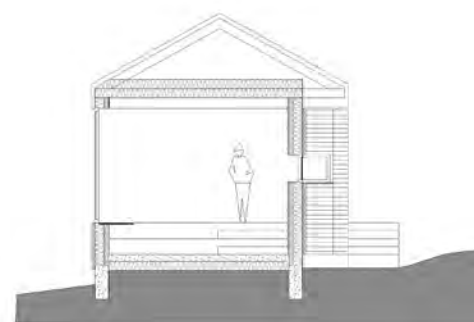
Generel etageplan.



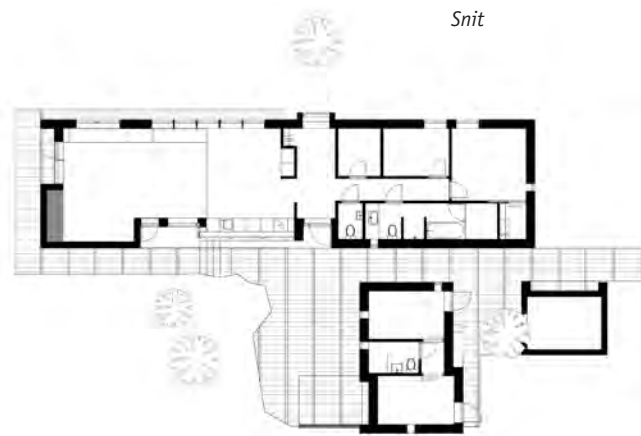
Snit



Norsk natur i snedragt. Hytten følger sig til landskabet med udsigt over skiområdet Ålsheia cirka 100 km øst for Stavanger.



Snit



Plan



Hytte, anneks og udhus danner en gruppe af bygninger i forskellige størrelser og højder. Den røde beklædning i tegl binder dem sammen til en helhed.

HYTTTELIV I DE NORSKE FJELDE

TEGLENS FARVETONER OG TEKSTUR SPILLER SAMMEN MED LANDSKABETS KLIPPER OG VEGETATION. HYTTEN I SIRDALEN TAGER BESTIK AF STEDET OG TILBYDER EN KARAKTERFULD RAMME OM FRITIDS-AKTIVITETER I NATUREN.

Regnvejr i den norske kystby Stavanger, men da jeg i bil bevæger mig ind i landet, skifter regnen til sne, og landskabet bliver lysende hvidt. Jeg kører med arkitekt Hanne Kruse fra Link Arkitektur, gennem Hunnedalen til Sirdalen, hvor vi skal besøge en hytte, Link Arkitektur har tegnet. Fjeldsiderne tårner op omkring os, toppens kontur ser man ikke, sneen visker den væk. Fremme i dalen må den sidste strækning tilbagelægges til fods. Over natten er der faldet 25 centimeter sne, den når os til midt på lårene. Målet viser sig at være strabadserne værd: På en nordvendt fjeldside ligger hytten med overvældende udsigt over slalomområdet Ålsheia og hele syv fjeldtoppe lag på lag bag hinanden. Sneen dæmper alle lyde, væk er enhver erindring om byen.

Sammen med et anneks og et udhus danner hytten et tun, den traditionelle norske betegnelse for gamle gårde bestående af separate bygninger: hovedhus, stald, lade m.m. Den eksisterende natur på grunden står så uberørt som muligt med bevoksning af birk og lyng og store sten med mos på. »Birketræerne bliver så utroligt flotte og forvredne på grund af sneen, som ligger på dem om vinteren,« siger Hanne Kruse. Enkelte steder omkring bygningerne er der belægninger i

kostet beton med smalle, udskårne striber, hvor naturens egne vækster har lov at vokse frem.

Ydervæggene står i rødbrune Cover med inddækninger i tombak. I valget af facadematerialet er der skelet til stedet, både hvad angår naturen og den lokale bygningskultur. De håndlavede tegl ligger på klink og danner fine, vandrette linjer. På den måde får facaderne et udtryk, som minder om de traditionelle træbeklædninger, man finder i landsdelen Vestlandet, hvor Sirdalen ligger. Teglene changerer i farven, med den rødbrune som grundtone. »De har en farveskala, der går i ét med naturen, med lyngen, og alt det, man finder rundt omkring hytten,« fortæller Hanne Kruse. »Det brune, over i lyng og det grønne. Farverne smelter ind i naturen.«

For at styrke helhedsindtrykket har alle bygningerne sadeltage med samme hældning og dækket med sedum. Indtrukne partier beklædt med olieret træ giver plads til udendørsophold. »Små hak, hvor man kan tage en stol ud og sidde og drikke en kop kaffe og læse en avis,« siger Hanne Kruse. »Også i gavlen er der en niche. Her får man de sidste solstråler om sommeren. Vi har lavet solstudier og skabt forskellige pladser, så alt efter hvor vinden kommer fra, finder

man altid et sted med læ hver dag.« Mod syd stiger terrænet, her løber en vej forbi, som benyttes om sommeren. En bænk er integreret i anneksets bygningskrop under et skjærmende halvtag. »Det giver mulighed for ophold i aftensolen. En væg og en plads, hvor man kan sidde og lave bål og grille pølser.«

Hytten rummer foruden et stort opholdsrum også to soverum og et badeværelse med sauna. I anneksket er der to soverum og bad, mens udhuset giver plads til et værksted og til opbevaring af ski. Opholdsrummet i hytten har store panoramaruder mod nord, som trækker udsigten over dalen indenfor. De nordvendte vinduer giver et roligt og behageligt lys med bløde skygger. De mange vinduer tillader desuden brugen af mørke farver i interiøret. Loftet er beklædt med egetræ, gulvet er af poleret beton og væggene beklædt med brunbejdset træ. Stemningen er rustik og hyggelig. Et fald i terrænet gør det muligt at placere opholdsafdelingen med sofa og pejs 70 cm lavere end resten af hytten med ekstra loftshøjde til følge. Sofaen er placeret i en niche tæt op ad den murede pejs. »Her er der brugt Kolumbamursten i mørke-røde nuancer med mørke tilbageliggende fuger,« siger Hanne Kruse. »Den er ekstremt flot. Man får de her lange linjer.«



Grunden omkring hytten står uberørt med klipper og vegetation af birk og lyng. De mange, rige nuancer i husenes teglbeklædning spiller smukt sammen med naturens farver.

Grundens niveauspring resulterer i ekstra loftshøjde i opholdsafdelingen. Der er gennemgående anvendt naturlige materialer i indretningen, inkl. en pejs i brun-røde Kolumba.

Cover ligger på klink og monteres på en bagvedliggende trækonstruktion. Facadeudtrykket giver mindelser om traditionel, norsk træbeklædning.

Overalt i det indre af hytten føles naturen nærværende. Et tema, som slås an allerede ved ankomsten, hvor et vindue placeret ud for hoveddøren men i modsatte facade lader blikket gå tværs igennem bygningen. Hanne Kruse fortæller: »Når man træder ind, ser man et fyrretræ ud for vinduet. Man har næsten et billede med en ramme og med fjeldene bagved.« Hytteliv i de norske fjelde er et liv tæt på naturen og dens bestandigt skiftende vejrlig og stemninger.

Hytte i Sirdalen, Norge

Bygherre: Dag Egil Sveta

Arkitekt: Link Arkitektur

Totalentreprenør/ingeniør: Sveta Bygg

Opført: 2017

Sten: C48

Sten, pejs: K43

Fotos: Sindre Ellingsen

Tekst: Martin Søberg, arkitekturhistoriker, ph.d.





Nordhavn blev anlagt i slutningen af 1800-tallet ved opfyldning i Svanemøllebugten og kom hurtigt til at danne ramme om størstedelen af Københavns Havns traditionelle aktiviteter med færgelejer, containerterminal og industrielle virksomheder. I dag er området under hastig forandring og skal efter planen bebygges med i alt 350.000 nye kvadratmeter.

BYLIV MED HORISONT

EN BELIGGENHED VED VANDET, FARVERIG BYGNINGSARV OG VISIONÆR BYPLANLÆGNING MED FOKUS PÅ GRØNNE LØSNINGER GØR NORDHAVNEN TIL KØBENHAVNS NYE, ATTRAKTIVE KVARTER.

En frisk duft af hav, lyset er en anelse skarpere, mere blåt. Nordhavnen hæfter sig på resten af København netop i ledet mellem de tætte karréer og oplandets løsere sammensatte struktur af byhuse, villaer, haver og parker. Det monumentale kraftvarmeværk Svanemølleværket hæver sig med al selvfølgelighed op over sine mindre naboer, en kolos af røde mursten kronet af tre slanke, hvide skorstene. Ud over havet fanges blikket af de tre søforter Trekroner, Middelgrunden og Flakfortet og endnu længere væk Sveriges kyst.

Verdens infrastruktur er under forandring. Varer bliver produceret på nye måder og nye steder, transport- og handelsmønstre ændres. Havnen var i århundreder helt afgørende for mange byers vækst og velbefindende. Stedet, hvor det lokale mødte det globale med løsning af eksotiske varer. Men havnen spiller i mange tilfælde ikke samme vigtige rolle som tidligere. Arealer, ofte bynære, bliver tilovers og kan bruges

til nye formål: beboelse, service, detailhandel og rekreation. Nye kvarterer opstår.

Også Københavns Nordhavn har siden 1970'erne været ramt af en nedgang i erhvervshavneaktiviteter. Derfor besluttede kommunen og udviklingsselskabet By & Havn at afholde en idékonkurrence i 2008 om omdannelsen af havnen til en ny bydel. Visionen var at skabe fremtidens bæredygtige bydel. En levende by for alle, med udnyttelse og forstærkelse af de stedlige kvaliteter: vandet, holme og kanaler, kombineret med masser af grønt og en infrastruktur med vægt på muligheden for at benytte enten kollektiv transport eller at cykle. Samtidig skulle centrale elementer af Nordhavns kulturhistorie bruges som afsæt for den videre udvikling.

Århusgadekvarteret er den første realiserede del af udviklingsplanen for Nordhavnen og den del, som ligger tættest på den eksisterende by. Kvarteret kommer til at huse cirka

Nordhavnen kommer til at bestå af tæt karrébyggeri fortrinsvis opført i mur. Enkelte steder brydes skalaen af ombyggede siloer eksempelvis Portland Towers, der blev opført i 1979 som dobbeltsilo for Aalborg Portland til fremstilling af cement. I 2014 blev bygningen med Design Group Architects omdannet til kontorhverv med kontorer påmonteret uden på siloerne.





Åben himmel og nordisk lys. Blikket rækker langt ud over Øresund, på klare dage med udsigt til Sverige.

3.000 beboere og 7.000 arbejdspladser. Bebyggelsen kan opdeles i to kategorier. Dels tæt byggeri i tre til seks etager med reference til de klassiske karrébebyggelser, man møder i Københavns middelalderby og brokvarterer. Huse og byrum i menneskelig skala. Og dels enkelte, store bygningsvolumener på op til 60 meters højde, som refererer til industriens monumentale skala – i flere tilfælde opstået ved omdannelse af havnens siloer. Byggefelterne er små og forskudt i forhold til hinanden, og funktionerne er blandede for at skabe en tæt og intens bydel. Små stræder danner et netværk af forbindelser og opfordrer til bevægelse til fods eller på cykel. Århusgade er kvarterets centrale hande­lsgade med bredere fortove og allébeplantning.

For at opnå et varieret og sammensat indtryk har den lave del af bebyggelsen mange etagespring og facader i rødlige, brunlige og mørke nuancer. Referencen er blandt andet den

tætte og kontrastfulde bebyggelse "Den røde by" i røde mursten eller med rødma­lede facader fra begyndelsen af 1900-tallet. Store portåbninger indikerer, at alle gårdrum er offentligt tilgængelige for passage. Kantzoner langs husene markerer overgangen fra byrum til bygning. Nogle steder bliver de til en slags forhave, andre steder anvendt af butikker eller caféer til udstilling eller udendørs­servering.

Århusgadekvarterets tre store silobyggerier er alle omdannet til nye formål. Dobbelt­siloen Portland Towers har fået monteret kontorer uden på sig. Frihavnstårnet er derimod klædt i en yderst elegant dragt af hvide, horisontale altanloggiaer med rytmiske skift i afstanden mellem de vertikale piller. Mest karakteristisk er omdannelsen af The Silo. En på samme tid stærkt grafisk og plastisk virkende inddækning i metal fastholder Nordhav­nens industrielle karakter – og formår samtidig at markere bygningen som del af sin egen tid.

Det grønne er synligt overalt: Nogle steder bliver facaden dækket af planter, mens pladser og gader rummer træer, og grønne tage bidrager yderligere til det frodige helhedsindtryk. Og så giver Århusgadekvarteret plads til rekreative aktiviteter helt særlige for dette nye kvarter, nemlig nær eller på vandet: Badning, kajakroning eller sejlad.

Fotos: Anders Sune Berg

Tekst: Martin Søberg, arkitekturhistoriker, ph.d.

Karréen er visuelt brudt op af de mange variationer i brugen af mursten, inkl. anvendelse af forskellige fugefarver. Resultatet er et fint spil i facaden, som ændrer udtryk, når lyset forandrer sig.

CENTRAL PARK

Østerbros detaljerige murstensarkitektur møder industriens rene linjer i karréen langs Århusgade. Bygningen rummer 94 lejligheder i forskellige størrelser og butikker og service i stueetagen. »Huset står i én og samme teglsten, men brugt på forskellige måder med mange detaljer i murværket. På den måde opdager man hele tiden noget nyt. Det er næsten som at være på et teglværk,« fortæller arkitekt Mikkel Westfall fra Årstiderne Arkitekter. »Stenen er ret levende og udtryksfuld, den har både noget lyst og noget mørkt i sig og kan også stå alene uden særlige virkemidler og detaljering. Nogle steder er der anvendt mørke fuger, andre steder lyse. Forskydninger og fremspring i murværket fanger lyset og bidrager til det afvekslede helhedsindtryk.« Den fælles, grønne gård er også offentligt tilgængelig og kan bruges som smutvej igennem kvarteret.

Central Park, Nordhavnen, København

Arkitekt: Årstiderne Arkitekter

Opført: 2017

Sten: D46





Med flot placering på hjørnet danner Fortkaj 1.23 en slags base for naboen The Silo, en tidligere kornsilo, som COBE efter en radikal, men nænsom ombygning har omdannet til et markant vartegn for Nordhavn indeholdende 39 lejligheder og en restaurant på toppen.



Karnapper og udskæringer får boligkarréen til at fremstå, som om den består af mindre, sammenvoksede bygninger. Et udtryk, der kan minde om pakhuse i gamle havneområder.

Mørke, rødbrune mursten giver bygningen tyngde og tekstur. Farven er videreført i altaninddækningerne.



FORTKAJ 1.23

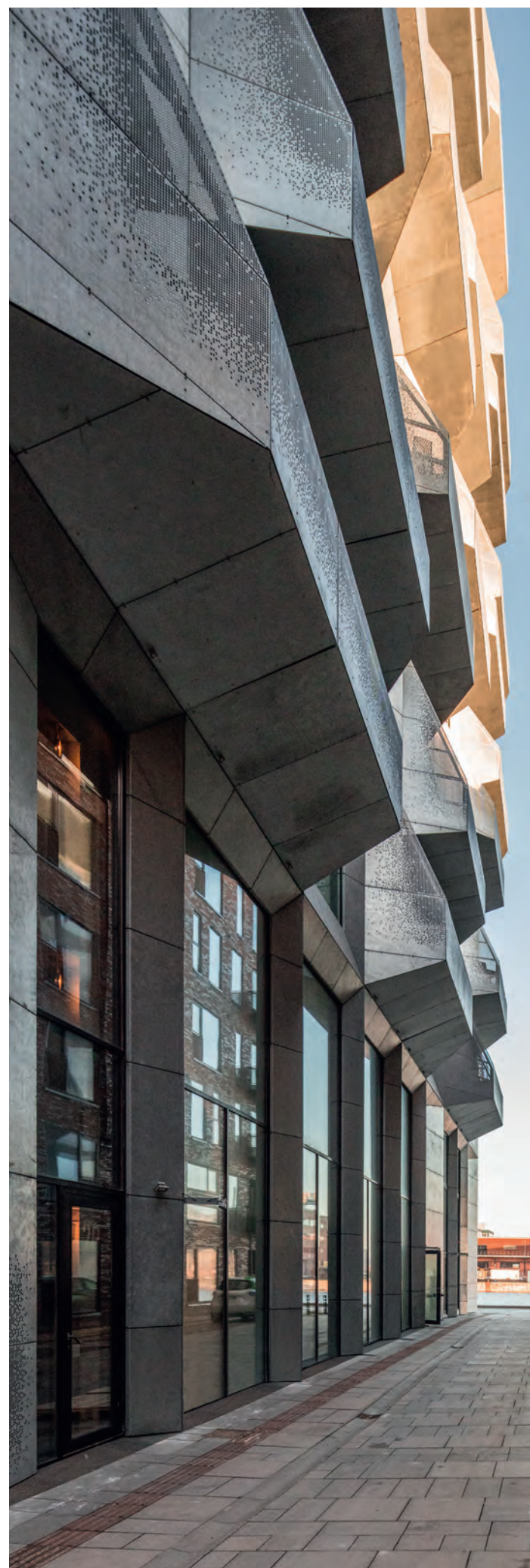
Lejlighedshotellet er placeret på et hjørne med vand og kajkant på to sider, hvilket gør den skulpturelle bygning særligt iøjefaldende. Brede karnapper strækker sig udad og den samlede bygningsklump synes at have fået tre hak eller slidser skåret ind ovenfra. Visuelt danner bygningen en slags base for de omdannede siloer på nabogrundene. »Teglen er fremtrædende og viser sig i slidser og portrum og bidrager til indtrykket af de fine volumener. Huset er sig selv og markerer sig også set på afstand mellem områdets store volumener,« fortæller arkitekt Torben Nagel fra arkitektfirmaet Mangor & Nagel. Det kubiske udtryk giver mindelser om tidligere tiders industriarkitektur. Teglstenens rødbrune tone er videreført i inddækningen af altanerne, som sammen med varierende vinduesformater tilføjer rytme til facaden.

Fortkaj, Nordhavnen, København

Arkitekt: Mangor & Nagel

Opført: 2017

Sten: D48





Den sydvendte Sandkaj er Århusgadekvarterets offentlige promenade i Nordhavnen. Den indbyder til ophold og aktiviteter på havet, såsom sejllads eller fiskeri.



Et dramatisk og enestående flot rum mellem to huse, henholdsvis The Silo med ny aluminiumsbeklædning og bygningen med murede facader i kulbrændte, røde sten.

SANDKAJ 1.05

Den sydvendte promenadekaj er en aktiv social zone i Århusgadekvarteret, afgrænset mod nord af teglstensklædte huse i fire til seks etager. Sandkaj 1.05 er en boligbebyggelse arrangeret i en karré omkring en fri, offentlig passage. »Teglstenen fungerer som et omdrejningspunkt i området, som en fortolkning af det eksisterende havnebyggeri,« siger arkitekt Torben Nagel fra arkitektfirmaet Mangor & Nagel. »Vores idé var at splitte karréen op i enkelte byhuse, hvor stenenes farver samtidig giver variation. Lejlighederne er gennemlyste og har lange kig og indeliggende altaner med maksimalt udsyn til omgivelserne.« Facadeudtrykket er roligt og afstemt, og med glasinddækninger bliver altanerne ikke visuelt dominerende. Mellembygningerne over portene er hvidmalede og skaber sammen med hvide vinduer og altanrammer en fin reference til de maritime omgivelser.

Sandkaj, Nordhavnen, København

Arkitekt: Mangor & Nagel

Opført: 2017

Sten: D35, D46, D48

Bebyggelsens gårdrum fungerer også som en offentlig passage og tilbyder en smutvej igennem kvarteret.



Hvide accenter tilføjer maritim karakter og danner kontrast til murstenenes mørkere stoflighed.





Den tolvkantede Aspreybygning – et nutidigt eksempel på et Gesamtwerk – er udført med foldede murstensfacader, der mod vest danner gavle i de store altaner på de fire øvre etager. Den tilbagetrukne Penthouseetage med 360 graders udsigt over London er reserveret til diverse kunstarrangementer.



1700-tals tegning af en af musikpavillonerne i Vauxhall Pleasure Gardens.

THE ASPREY BUILDING MED CABINET GALLERY

MED SIT EKSPRESSIVE ARKITEKTURSPROG BRINGER NYT GALLERI
EN FASCINERENDE FORTÆLLING TIL EN HISTORIERIG DEL AF LONDON.

Et stykke fra alfærvej, i Lambeth syd for Themsens, møder man en ny bygning, The Asprey Building, der i formsprog og udtryk synes uden kendte forbilleder. Bygningen er da også resultatet af et tæt samarbejde mellem en original arkitekt og utraditionelle bygherrer. Til bygningens aura hører, at den er placeret i et historisk, mytisk område af London.

Bygningen ligger i Tyers Street og er den første, permanente udstillingsbygning for Cabinet Gallery, der tidligere havde adresse i Old Street i Londons centrum. Kunstprotektor Charles Asprey, ejerne af galleriet, Martin McGeown og Andrew Wheatley og den nye bygnings arkitekt, Trevor Horne, havde i cirka ti år ledt efter en egnet byggegrund, da Vauxhall Pleasure Gardens viste sig som en mulighed.

I midten af 1600-tallet opstod Vauxhall Pleasure Gardens som en forlystelseshave, der hurtigt blev en magnet for det underholdningslystne London. Haven bestod af adskillige tønner land med træer, buske og stier, hvor ikke mindst borgere fra det øverste samfundslag kunne mødes under friere former end den strenge, georgianske kode ellers tillod. Her var ballonopstigninger og fyrværkeri, William Hogart udstillede sine tegninger, og Mozart fik opført sine værker, der ligesom de øvrige koncerter blev spillet i en pavillonbygning, som er overleveret i tegninger. Midt i 1800-tallet lukkede parken, og langt senere blev her opført diverse bebyggelser, som i 80'erne blev revet ned, hvorefter de grønne arealer genopstod – dog reduceret i størrelse.

Aspreybygningen er placeret, hvor indgangen til 1600-tals parken lå, i dag få meter fra Vauxhall Animal Park – et landligt duftende islæt i området.

Det er sjældent i London, at muligheden opstår for at opføre en helt fritliggende bygning med deraf følgende større udformningsmæssige frihedsgrader. »Vores svar på den spændende udfordring var at skabe en mindre, tårnlignende bygning, der henvender sig forskelligt, men ligeværdigt til alle sider,« fortæller arkitekt Trevor Horne. »Man finder ikke 1:1 bygningstræk fra musikpavillonen, som stod her for 400 år siden, men vi har søgt at skabe spor fra pavillonen i det arkitektoniske udtryk.«

Den tolvkantede bygning på fem etager er udført med foldede murstensfacader, der mod vest danner gavle i de store altaner på de fire øvre etager. Galleriet er placeret i den forsænkede stueetage og på første sal. På 2. og 3. etage er der indrettet kunstnerboliger. Den øverste etage, der er reserveret til diverse kunstarrangementer, er trukket tilbage fra facaden og har glasfacader og terrasse med 360 graders udsigt.

Når man nærmer sig Aspreybygningen indfanges man øjeblikkelig af husets legende og utraditionelle former, men i lige så høj grad af bygningens materialemæssige kvalitet og markante stoflighed. »Vi researchede længe for at finde den rigtige sten, og vi besøgte blandt andet Kolumba Museum i Køln. Her blev vi omgående betaget af Kolumba-stens monumentalitet og soliditet og rigdommen i dens tekstur og farver. Efterfølgende

– under et besøg på teglværket – besluttede vi at blande to mørke, hårdtbrændte Kolumba i bygningens facader,« fortæller Horne.

Det var en tidlig præmis, at Cabinet Gallery skulle være et sted, hvor kunstnere ikke blot udstiller, men også har sat deres præg på selve bygningen. Således har kunstnere tilknyttet galleriet, blandt andre Lucy McKenzie og Marc Camille Chaimowicz, stået for keramiske trompe-l'oeil-fronter på husets altaner og irregulære vinduesrammer i massivt egetræ. Det var også en klar beslutning, at interiøret skulle være fjernt fra de hvide, rektangulære, helt neutrale rum, som så ofte danner rammerne om vore dages kunststillinger. Opgaven lykkedes, idet Trevor Horne har ladet bygningens facetterede krop afspejle sig i galleriets kantede vægge, der sammen med en udstrakt brug af rå beton skaber det dynamiske og karakterfulde galleri, som bygherrerne ønskede sig – og som bidrager med en ny, tidssvarende fortælling til mytiske Vauxhall Pleasure Gardens.

The Asprey Building med Cabinet Gallery Vauxhall, London, UK

Bygherre: Charles Asprey

Arkitekt: Trevor Horne Architects

Entreprenør: Quinn London LTD

Ingeniør: Techniker

M&E ingeniør: Michael Popper Associates

Opført: 2016

Sten: K57, K43

Fotos: Paul Kozlowski

Foto, altan, side 15: Tim Crocker

Tekst: Ida Præstegaard, cand.arch.



Et stisystem med trin i den samme Kolumba som facaden giver mulighed for passage i det let kuperede terræn rundt om bygningen.



Aspreybygningen ligger i udkanten af parken nogenlunde på samme sted som 1700-tallets musikpavillon.



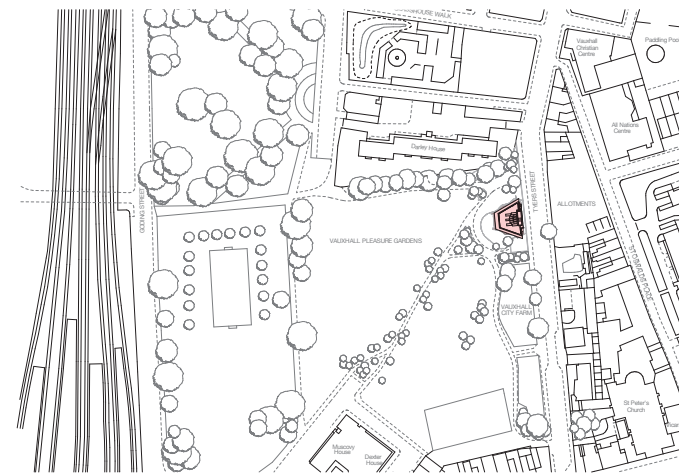
Den naboliggende Vauxhall Animal Farm taler til alle sanser og bidrager i høj grad til stedets landlige og idylliske stemning – midt i London.



Vinduesrammerne i egetræ er skabt af en kunstner tilknyttet galleriet.



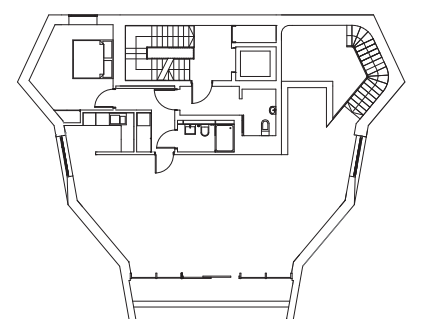
Førstesals altan med fronter, gavle og loft i mur.



Situationsplan



Snit



Gallerietage

Adgang til galleriet sker fra bygningens østfacade mod Tyers Street.





Adgang til the Portland Gallery sker gennem en lav pavillonbygning udført med murede facader i samme sten som udstillingsbygningen. Pavillonen er placeret udenfor, men støder op til muren rundt om det tidligere træningsanlæg til væddeløbsheste.



De tidligste bygninger i formidable Welbeck Abbey i Nottinghamshire stammer fra 1140'erne.

Møde mellem nyt og gammelt – pavillonens vestfacade i kulbrændte, lyse mursten fra 2016 og sandstensmuren fra 1800-tallet, der omkransede træningsanlægget.



THE PORTLAND COLLECTION

THE WELBECK ESTATE ER BLEVET UDVIDET MED EN UDS STILLINGSBYGNING, DER PÅ ÉN GANG UNDERORDNER OG MARKERER SIG OVER FOR DEN FORNEMME, ENGELSKE KULTURARV, DEN INDGÅR I.

Forventningerne er høje på vej til The Portland Collection. Til alle sider strækker det smukke, svagt bølgede landskab sig så langt øjet rækker, og med jævne mellemrum dukker flere hundrede år gamle huse op, enkeltstående, i klynger eller i små landsbyer.

Vi er i grevskabet Nottinghamshire og kommer man sydfra, passerer man den legendariske Sherwoodskov cirka tyve minutter før, man når frem til The Welbeck Estate med den imponerende slotsbygning, The Welbeck Abbey. Den tidligste del af slottets bygninger dateres helt tilbage til 1140, hvor stedet fungerede som kloster for præmonstratenser munkeordenen. Siden 1500-tallet har den store ejendom været beboet og ejet af adelsfamilien Cavendish-Bentinck.

Cavendish-Bentinck familien har gennem flere århundreder besiddet en af de fineste samlinger af malerier, skulpturer, gobeliner og møbler, der findes på private hænder i Storbritannien. Store dele af samlingen har været udstillet siden 1977, hvor den nu afdøde hertuginde af Portland tog initiativ til at etablere en permanent udstilling, The Harley Gallery, i en eksisterende bygning ved siden af det nye galleri.

I 2010 besluttede familien at opføre endnu en udstillingsbygning og udskrev en konkurrence, som blev vundet af London-baserede Hugh Broughton Architects. I 2016 kunne den nye bygning, The Portland Collection Gallery, indvies.

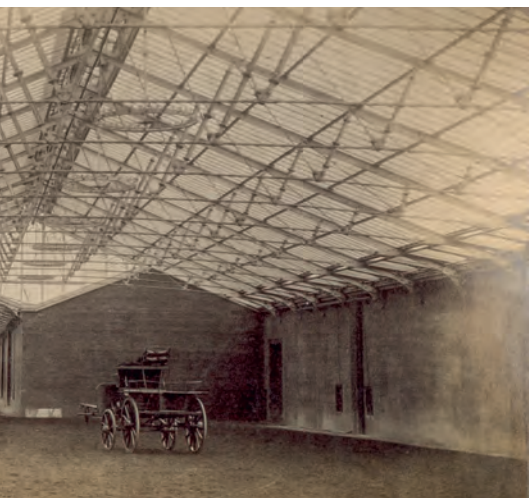
Vel ankommet til den publikumsorienterede del af the Welbeck Estate, står man i en cirka 9000 m² stor gård, der på tre sider er omgivet af en- til to etages, murede bygninger, som blandt andet rummer the Harley Gallery, en restaurant og en gårdbutik.

Midt i klyngen af huse finder man the Portland Gallery, som arkitekterne med

et markant og enkelt greb har formået at integrere optimalt på stedet. Størstedelen af den 890 m² store, nye bygning er nemlig opført indenfor et cirka 390 langt og 20 meter bredt anlæg, The Tan Gallop, som i 1800-tallet blev etableret af den 5. hertug af Portland til træning af galopheste. Anlægget var oprindeligt glasoverdækket og båret af høje mure opført dels i sandsten, dels i mur. Glaskonstruktionen er væk for længst, og murene er gjort lavere, men er i øvrigt intakte. Sandstenssøjler med kapitæler markerer den cirka to meter høje mur med et vist interval hele vejen rundt. Når man står i gården ser man således blot den øverste del af den nye gallerbygning, som på langsiderne er friholdt fra murene med cirka en meter, således at adskillelsen mellem nyt og gammelt er tydelig.

De omgivende bygninger, der alle gennem tiden har rummet funktioner relateret til slottets drift, er opført i forskellige årtier og varierer i størrelse og arkitektur. I kraft af deres fællesnævner – facader i mur og natursten – udgør husene en visuelt smuk helhed og en spændende fortælling om stedets historie. Farverne i murværket spænder fra gule over røde nuancer til grå og sort. Hugh Broughton Architects var ikke i tvivl om, at den nye bygning skulle indgå i fællesskabet og ligeledes opføres i mur, men det tog tid at vælge den rigtige sten. Resultatet blev den kulbrændte, hvidgule D71, hvis struktur og store farvespil både relaterer til det ældre murværk og den gule sandsten, som indgår i flere facader og mure. Samtidigt har stenen et lysende udtryk, som markerer den som et nyt element på stedet.

Adgang til the Portland Gallery sker gennem en lav pavillonbygning udført med murede facader i samme sten som udstillingsbygningen. Pavillonen er placeret udenfor, men støder op til muren rundt om det tidligere træningsanlæg. Pavillonen er friholdt fra anlægget i kraft af et langt ovenlys i hele bygningens bredde. Selve indgangspartiet fremstår let og luftigt – helt i glas – med en udkraget overdækning.



I 1800-tallet opførte den galophest-passionerede 5. Duke of Portland det 390 meter lange, indendørs træningsanlæg til væddeløbsheste.



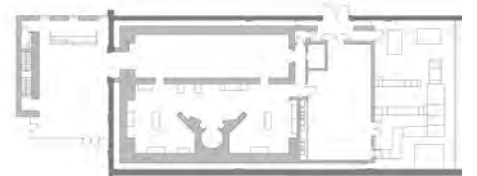
Galleriets omgivende bygninger med murværk i forskellige farver var udslagsgivende for beslutningen om murede facader til den nye bygning. Valget faldt på en lys sten, der både kontrasterer og er i familie med det historiske murværk.

»Mens indgangspavillonen forener glassets og stålets lethed med de oprindelige 1800-tals mures råstyrke, er brugen af håndlavede mursten helt i tråd med Welbeck Abbays og The Harley Foundations håndværkstraditioner.«
William Parente, barnebarn af den 7. hertug af Portland

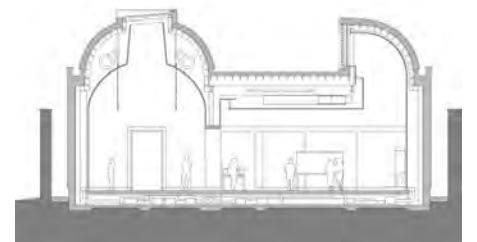
I lighed med det lysende murværk signalerer udstillingsbygningens tagformer, at der er tale om en nybygning. Tagene, der er trukket tilbage fra facaderne og udført henholdsvis som halve og kvarte tøndeformer er beklædt med zink, hvis grå farve harmonerer smukt med både den lyse mursten og den gule sandsten. Den ydre, tøndeformede tagform afspejles af den underliggende, ligeledes tøndeformede, spaltede loftkonstruktion, der sender indirekte dagslys ned til udstillingsrummene som ideel belysning af de udstillede værker.



Udelukkende indgangspavillonen er helt synlig, selve galleribygningen er delvist skjult bag de gamle mure.



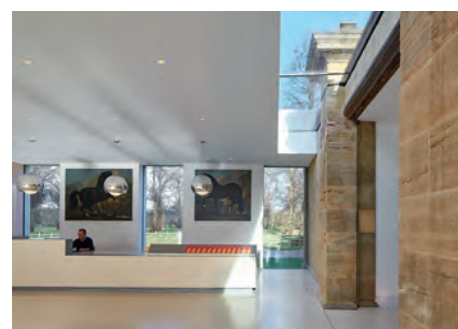
Grundplan



Snit

Øverst: Den tøndeformede, spaltede loftkonstruktion giver indirekte dagslys til udstillingsrummene.

Nederst: Lysbånd i loft og facade friholder pavillonen fra udstillingsbygningen.



The Portland Gallery ligger i en klynge af bygninger, der alle gennem tiden har rummet funktioner relateret til slottets drift.



Situationsplan

The Portland Collection
Welbeck, Nottinghamshire, UK
Bygherre: The Harley Foundation
Arkitekt: Hugh Broughton Architects
Ingeniør: Price & Myer
Serviceingeniør: AECOM
Landskabsarkitekt: Dominic Cole Landscape Architects
Opført: 2016
Sten: D71
Fotos: Paul Kozlowski
Foto, side 17, nederst, tv: Tim Crocker
Tekst: Ida Præstegaard, cand.arch.

THE GAGOSIAN GALLERY

FACADER I HÅNDSTRØGNE STEN ER ET VIGTIGT LED I FORVANDLING AF NEDSLIDT MAYFAIR-KONTORHUS TIL EKSKLUSIVT GALLERI.

I fem år var Gagosian Gallery på udkik efter endnu en location i London foruden de to gallerier i henholdsvis Britannia og Davies Street. Det indflydelsesrige galleri, grundlagt af Larry Gagosian i Los Angeles i 1980, ekspanderer løbende og har i dag 17 filialer placeret i USA, Europa og Hongkong.

Målet i London var at finde et lejemål på 2.000 m², hvoraf de 500 skulle være søjlefri – en sjældenhed i Mayfair, som var det ønskede kvarter. Det lykkedes at finde den ideelle bygning på Grosvenor Hill, og i 2015 kunne det nye galleri slå dørene op.

Den samlede ejendom bestod – og består – af tre komponenter med hver sin ejer: En syvetages beboelsesblok, et treetages, underjordisk parkeringsanlæg og over P-kælderen en fladtaged, toetages bygning, der danner base omkring den høje beboelsesblok.

Det var den store, flade bygning, bygherren, Grosvenor Estate, erhvervede med Gagosian som kommende lejer. Bygningen indeholdt nedslidte kontorer, og ombygningsopgaven blev fordelt mellem to tegnestuer: Caruso St John Architects, som stod for indretning, og TateHindle Architects, som fik ansvar for facader og konstruktion.

Ejendommen ligger i et bevaringsværdigt område, og det var et krav, at galleriets nye

facader skulle reflektere de omkringliggende bygninger, der alle er opført i mursten, ligesom beboelsesblokken ovenover er murstensbeklædt. Det blev derfor tidligt besluttet, at den flade bygning skulle murstensbeklædes, og stentype blev også hurtigt afgjort.

»Både bygherren og vi beundrer Kolumba Museet, og vi var overbeviste om, at en lys Kolumba også var rigtig her. Bygningen optager en hel blok, og facaden skulle derfor fremstå lys og iøjnefaldende, men ikke dominerende. Stenens langstrakte form gentager og understreger bygningens horizontale form. Derudover reflekterer stenens høje, håndværksmæssige kvalitet netop, hvad Gagosian ønsker at stå for,« fortæller projektets sagsarkitekt Kieran Sheehan fra TateHindle.

Husets udtryk faldt hurtigt på plads, projekteringen derimod viste sig særdeles krævende: »Et enkelt koncept – en murstensbeklædt boks med få vinduer – ændrede sig hurtigt til en meget kompleks opgave, blandt andet fordi P-anlægget ikke måtte berøres af den færdige ombygning og skulle fungere 100% normalt i byggeperioden,« fortæller Kieran Sheehan.

»Oprindeligt var det planen, at facaden skulle bære murstensbeklædningen, men det viste sig, at det eksisterende dæk i jordni-

veau ikke var i stand til at bære de lodrette belastninger fra den murede facade, uden at man styrkede undersiden af dækket og kældersøjlerne i parkeringsanlægget. Facaden overførte nemlig ikke sin belastning til en underliggende konstruktion, men hvilede udelukkende på dækket. Da alle fire facader er forskellige, måtte vi sammen med Ramboll udvikle individuelle stålkonstruktioner, der omfattede understøtning bagud til de stålarmerede søjler inde i bygningen uden at belaste dækket,« forklarer Sheehan.

Både mod nord og vest vender bygningen ud til det brede, L-formede fodgængerstrøg Grosvenor Hill, der er belagt med mørk og lys granit i striber og opleves som en fredfyldt plads. Terrænet falder cirka tre meter fra vest mod bygningens østlige del, hvor ned- og opkørsel til og fra P-anlægget foregår. I bygningens vestlige del, hvor indgangen er placeret, optager Gagosian Gallery stueetage og førstesal. Førstesalsdæk er partielt fjernet, således at alle udstillingsrum er dobbelthøje. De største udstillingsrum på henholdsvis 181 og 162 m² giver derfor mulighed for at udstille meget store værker. Galleriets fremvisningsrum og kontorer strækker sig på første sal rundt i bygningens østlige, vestlige og sydlige del. Beboerne i lejlighedsblokken

har indgang fra Bourdon Street mod syd, hvor man ledes ind i en smuk, lille gård belagt med D51 og herfra ind hallen med elevatorer.

Når man går rundt om den 54 meter lange og 30 meter brede bygning, opleves den som et harmonisk, sammenhængende volumen på trods af husets meget forskelligartede funktioner. Ved at udnytte murstensens særlige egenskaber er det samtidigt lykkedes at raffinere og variere murværket, så de bagvedliggende funktioner kan aflæses. I bygningsdelen med adgang til P-anlæg er murværket udført i to skifter med mellemrum på 10 cm, som giver en smuk mønstervirkning og naturlig ventilation til kælderen.

I galleriedelen med udstillingsrum er murværket trukket ned til gadeniveau, de let tilbagetrukne vindues- og dørpartier er udført i mørk tombak. Resultatet er arkitektonisk helstøbt, kvalitetsbetonet og meget elegant.



Beboelseshus, galleri og P-anlæg udgør en hel blok i Mayfair. Galleriet i mellembygningens østlige del er udført med murede facader, der går helt til terræn, hvor de møder granitbelægningen på Grosvenor Hill.

Situationsplan



Snit



Grundplan



Den toetages 60'er bygning før ombygning.





Gadebilledet omkring den transformerede bygning er præget af georgiansk arkitektur. De murede facader indgår i smukt samspil med det grå murværk i den renoverede bygning.



Galleriets facader er karakteriseret ved store murflader og få, store vinduespartier.

»Kolumbas langstrakte form gentager og understreger bygningens horisontale form. Derudover reflekterer stenens høje håndværksmæssige kvalitet netop, hvad Grosvenor ønsker at stå for.«
Kieran Sheehan, Arkitekt, TateHindle

Gagosian Gallery, Mayfair, London, UK

Bygherre: Grosvenor Property Developments Limited (GPD)

Arkitekt, facader og konstruktion: TateHindle Architects

Arkitekt, interiør: Caruso St John Architects

Entreprenør: Chorus

Ingeniør: Structural, Façade Engineer, Services, Transport and Fire: Ramboll UK Limited

Landskabsarkitekt: BDP

Opført: 2015

Sten: K51, belægning: D51

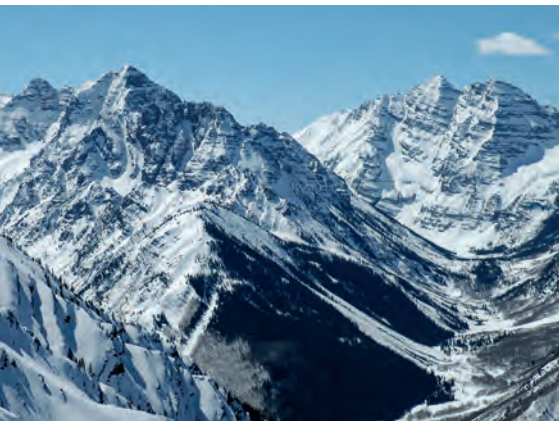
Fotos: Philip Vile

Foto, øverst side 19: Tim Crocker

Tekst: Ida Præstegaard, cand.arch.

Murstenens særlige egenskaber er anvendt til at variere murværket, så de bagvedliggende funktioner kan aflæses. I bygningsdelen med adgang til P-anlæg er murværket udført i to skifter med mellemrum på 10 cm, som giver en smuk mønstervirkning og naturlig ventilation til kælderen.





De ikoniske bjerge Maroon Bells nær Aspen i Colorado.



Skientusiaster fra hele verden er tiltrukket af terrænet omkring Aspen.

Med sine varierede højder, bevægede bygningsform og facader i tegl indpasser Victorian Square sig smukt i det centrale Aspen.



Blandt flere incitamenter til at anvende tegl til bygningens facader er Aspens omgivende natur, der er rig på smukke, røde klipper, bjerge og jordarter.



Sagsarkitekt Bryan May fra Rowland+Broughton.



KVALITETEN I NATURLIGE MATERIALER

FACADER PÅ NY BYGNING I ASPEN KOMBINERER TEGL OG TRÆ. I SAMTALE MED PETERSEN TEGL UDDYBER SAGSARKITEKT BRYAN MAY FRA ROWLAND+BROUGHTON MATERIALEVALGET, SOM BLANDT ANDET ER HISTORISK BETINGET.

Fortæl om overvejelserne mht. at kombinere tegl og træ i facaderne:

Der var mange grunde til at anvende tegl på Victorian Square. Historisk set har Colorados minebyer gennemgået forskellige faser af arkitektonisk udvikling. De tidligste, enkle og billige bygninger til både erhverv og boliger var trækonstruktioner beklædt med planker. Efterhånden som byen udviklede sig, vandt sten og mursten indpas og blev symboler på velstand, rigdom og holdbarhed. Selv i dag kan man rejse gennem historiske minebyer overalt i Colorado og groft sagt måle byens velstand ud fra forholdet mellem murstenshuse og træbeklædte bygninger.

En anden drivkraft bag beslutningen om at benytte tegl var den lokale kontekst. Aspen er omgivet af natur rig på smukke, røde klipper, bjerge og jordarter. Byen har derfor en lang tradition for at bygge i røde sandsten og mursten. The Aspen Core Building fra 2014, der er nabo til Victorian Square, er beklædt med rød terrakotta-beklædning og inspirerede ligeledes til at bygge i tegl.

Hvordan fik I kendskab til Petersen Tegl?

Vi opdagede Petersen Tegl tilbage i 2012, hvor vi søgte efter nye, innovative materialer, der ikke tidligere var blevet brugt i USA. Et af vores tidligste mål var at skabe en bygning, der talte til tidsånden. For os betød det, at vi skulle gå nye veje for at skabe noget, der på én gang var dybt forankret i Aspen, men samtidig vendte op og ned på traditionerne. Cover opfyldte dette behov.

Jeg besøgte Petersen Tegl i efteråret 2016, hvor jeg mødte medarbejderne og endda selv lavede en mursten. Det er sjældent, man oplever sådan et team af ægte håndværkere med en dyb passion for det, de laver.

Vi prøvede os frem med flere forskellige muligheder: andre mursten i røde nuancer, et par grå varianter, nogle Kolumba-sten og et par løsninger, hvor vi blandede Cover og Kolumba. Til sidst nåede vi frem til, at en veludført, enkel Cover-løsning ville være et utroligt stærkt, arkitektonisk udtryk.

Fortæl om begrundelserne for træbeklædningen?

Sammen med mursten er træ det mest almindelige byggemateriale i Aspens korte, men intense, arkitektoniske historie. Det er et stykke tid siden, at træ sidst er blevet brugt til erhvervsbyggeri i Aspen. Vi synes, det er vigtigt at få træet tilbage til bykernen for at minde os om vores rødder.

Valget faldt på afrikansk mahogni, som er en holdbar løsning i Aspen, der med sin beliggenhed 2.500 meter over havets overflade har en høj UV-eksponering. Visuelt komplementerer mahogniens varme farver på smukkeste vis C48's rige, rustrøde farveskala. Derudover genspejler mahognien farven i den vævede facade på det nærliggende Aspen Art Museum, tegnet af Shigeru Ban.



Arkitekter og bygherre valgte at kombinere teglet med afrikansk mahogni, hvis varme farver på smukkeste vis komplementerer C48's rige, rustrøde farveskala.

Penthouselejligheden har en fornem udsigt til bjergene.

Victorian Square på hjørnet af Hyman and Hunter Street rummer to forretninger i stueetagen, kontorer på første sal og en lejlighed øverst.

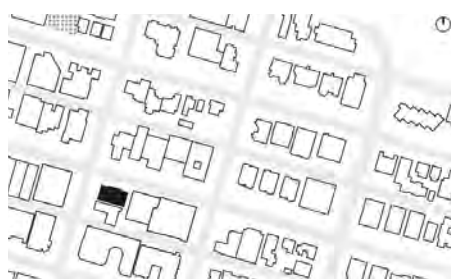
Victorian Square, Beboelses- og erhvervsbygning, Aspen, Colorado, USA

Bygherre: Privat
 Arkitekt: Rowland+Broughton Architecture
 Entreprenør: GF Woods Construction
 Ingeniør: KL&A
 Landskabsarkitekt: Connect One Design
 Opført: 2017
 Sten: C48
 Photo: Brent Moss
 Tekst: Ida Præstegaard, cand.arch.



Du har tidligere beskrevet, at teglene fremmaner erindringen om Colorado-bjergene Maroon Bells. Vil du uddybe?

Siden 1951, da Ansel Adams fotograferede Maroon Bells, er disse bjergtinder blevet et af USA's mest fotograferede landskaber. I den forstand er de blevet ikoniske symboler på det amerikanske Vesten. Maroon Bells er sammensat af sedimentære lag af lersten, en oxideret, jernholdig sten med kraftige, parallelle lag i rustrøde farvenuancer. Petersen Covers savtakkede struktur var det perfekte konceptuelle og æstetiske match.



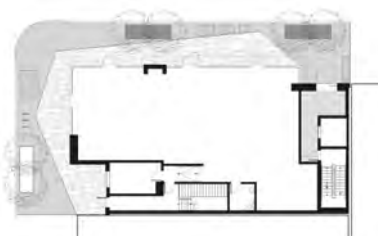
Situationsplan

Hvordan vil du sammenfatte de væsentligste træk ved Victorian Square?

Bygningen er ikke organisk i sin form, men har tydeligvis hentet inspiration i det organiske. Jeg mener, bygningen udtrykker en fin håndværksmæssig udførelse, som de gamle grækere ville have kaldt "techné". Man kan se hver eneste håndværkers aftryk i alle arkitekturens detaljer, fra de håndlavede mursten til det formede mahogni. De naturlige variationer i materialerne anvendt i Victorian Square skaber en egen æstetik.



Snit



Gadeplan



Victorian Square er en ny bygning på hjørnet af de travle gader, Hyman and Hunter Street, i den berømte skisportsby Aspen i Colorado. Huset på i alt 825 m², der rummer to forretninger i stueetagen, kontorer på første sal og en lejlighed øverst, har designmæssigt været under udarbejdelse siden 2012, men stod først færdig i november 2017. Det er generelt tidskrævende at bygge i Aspen, hvor både myndigheder og borgere værner om udviklingen i den historiske og smukke by. Foruden omfattende byggerestriktioner vedrørende funktion, højder og areal er nybyggeri underlagt en særdeles detaljeret godkendelsesprocedure for at sikre en god indpasning af facader i by og gade.



Sankt Pauls Kirke ligger i Nyboder, et boligkvarter iværksat i 1631 af Christian IV med lange beboelselængder til flådens ansatte.



Kirketårnet kan ses på lang afstand, da Nyboderhusene ikke er højere end to etager.



Spiret på kirken var færdigrestaureret i 2017 efter flere års intensivt og udfordrende arbejde.

GAMLE METODER, NYT SPIR

SPIRET PÅ SANKT PAULS KIRKE I KØBENHAVN ER SOM LED I EN FACADERESTAURERING DELVIST BLEVET FORNYET. DEN KOMPLICEREDE OPGAVE INDEBAR BLANDT ANDET AT EFTERGØRE GLASURFREMSTILLING SOM FOR 140 ÅR SIDEN.



Erich Mick har ledet afdelingen for specialsten hos Petersen Tegl siden 2006.



I løbet af 2015 var situationen begyndt at være kritisk. Kirkegængere og andre, der færdedes på pladsen foran kirken, fik teglstumper i hovedet fra spiret. Indenfor faldt der puds ned fra spirets inderside. Beslutningen blev derfor taget, og økonomien kom på plads med henblik på restaurering af Sankt Pauls Kirkes spir og indgangsfacade. Arkitekterne Toyberg-Frandzen og entreprenør og muremester Guldman Dam Prejnor, der begge er virksomheder med stor erfaring i restaurering af fredede bygninger, blev bedt om at varetage opgaven, der strakte sig over tre år inklusive planlægning, projektering, fremstilling af nye sten og udførelse. Den 23. november 2017 kunne stilladset fjernes, og, som det kendetegner vellykkede restaureringsopgaver, kan succesen i dag måles på, at de færreste lægger mærke til, at udbedringerne har fundet sted.

Den 140 år gamle Sankt Pauls Kirke, der ligger i Nyboderkvarteret, er opført efter tegninger af arkitekt J.E. Gnutzmann. Kirken er udført i norditaliensk-romansk stil i røde tegl og ligger stateligt i en lille oase i byen med have på alle sider og med god afstand til de omgivende huse.

En nærmere analyse af kirkens spir – det eneste udført i tegl i København – afslørede, at den øverste tredjedel af den indvendige del var gennemvædet af vand. Som led i tidligere restaureringer havde man påført et tykt lag såkaldt offerpuds, hvis formål var at optage den indtrængende fugt. Da spiret ikke var naturligt ventileret, blev fugten desværre inde i tårnet, hvorfor teglkonstruktionen gennem mange år var blevet nedbrudt. Det første tiltag i opgaven var at trække et specialfremstillet net ned over spiret, så nedfald af teglstumper blev stoppet. Dernæst blev

KUNSTEN AT LAVE MISLYKKET GLASUR

ERICH MICK, LEDER AF AFDELINGEN FOR SPECIALSTEN HOS PETERSEN TEGL, OM PROCESSEN MED AT FREMSTILLE STEN TIL SANKT PAULS KIRKES SPIR:

»4900 ud af de i alt 6300 tungeformede sten, der alle blev fremstillet i hånden i træforme, blev leveret ubehandlede. De resterende 1400 sten skulle glaseres, hvor udfordringen bestod i, at de nye sten skulle matche de

eksisterende, 140 år gamle, glaserede sten. Det havde været enkelt at lave en grøn glasur i forskellige nuancer, men på den måde ville vi aldrig ramme udtrykket i de originale sten, der changerer fra grønne til brune nuancer, hvilket skyldes den unøjagtige måde, man arbejdede på dengang. Stenene blev på den tid dyppet i en kobberoxydblanding, der dog ikke løbende blev rørt op, hvorfor kobberoxydpartiklerne faldt til bunds. Den uensartede dosering af pigment bevirkede, at glasuren på nogle sten efter brænding blev næsten transparent, så det røde tegl skinner igennem, og stenen opleves brunlig.



De nye, håndlavede sten før afgang fra teglværket. Kun den synlige del af de tungeformede sten er glaseret for at sikre at mørtlen binder stenene.



Udsnit af det restaurerede spir med glaserede og uglaserede sten.

teglstenene forsigtigt demonteret, 53 skifter, til man seks meter nede nåede den sunde og faste del.

Den udvendige teglbeklædning består af tungeformede tegl lagt i et mønster bestående af syv skifter med uglaserede og fem skifter med glaserede sten. I tæt samarbejde med Petersen Tegl genskabtes nye sten i hånden, en både langvarig og vanskelig proces, som lykkedes efter megen eksperimenteren med glasur og brænding. Opmuring af det nye spir var ligeledes en udfordrende opgave og foregik ved hjælp af et rundstik, der i praksis er en overdimensioneret passer, der gør det muligt at placere skifterne korrekt, så kirkespiret kunne afsluttes i eksakt samme højde som før. For at sikre ventilation blev der indmuret syv piber af granit fordelt på øverste skifte i spiret.

Til sidst kunne den øverste del – en cirka tre ton tung, tilspidset granitklods og det tre meter høje, forgyldte kors – genmonteres på toppen.

Som led i restaureringsarbejdet blev ankomstfacaden gennemgået og beskadigede teglsten udskiftet. På fronten og siderne af tårnet sidder store ure med diameter på 1,5 m. Urenes krans af tegl stod til udskiftning, og ved samme lejlighed blev der installeret lys bag nye urskiver af glas. De gyldent lysende ure markerer nu på smukkeste vis Sankt Pauls Kirke og giver tårnet identitet – også efter at mørket er faldet på.

For at opnå en tilsvarende uensartethed i de nye sten eftergjorde vi arbejdsmetoden fra gamle dage og producerede blandinger med forskellig koncentration af kobberoxyd. For yderligere at skabe variation stablede vi stenene i ovnen forskelligt fra brænding til brænding og øgede også på den måde det uensartede udtryk.»

De øverste teglskifter på det 140 år gamle spir var efter fugtskader klar til udskiftning.



Som led i restaureringsarbejdet blev der installeret lys bag nye urskiver af glas på tårnets ure.

Restaurering af Sankt Pauls Kirkes spir, København, Danmark

Bygherre: Sankt Pauls Sogns Menighedsråd

Arkitekt: Arkitektfirmaet Toyberg-Frandzen A/S

Entreprenør og muremester: Guldmann Dam Pre|nor A/S

Ingeniør: Eduard Troelsgård Rådgivende Ingeniører A/S

Færdiggjort: 2017

Sten: Specialsten udviklet i samarbejde med arkitekterne

Fotos: Anders Sune Berg

Fotos, side 23, nederst: Guldmann Dam Pre|nor og Arkitektfirmaet Toyberg-Frandzen.

Tekst: Ida Præstegaard, cand.arch.

Opmuring af spiret foregik ved hjælp af et rundstik, der i praksis er en overdimensioneret passer.



Murkransen omkring de gamle ure blev delvist udskiftet med nye formsten.



BRICK AWARD 2018

SEKS AF DE NOMINEREDE PROJEKTER ER UDFØRT I STEN LEVERET AF PETERSEN TEGL.

50 nominerede projekter – udvalgt fra en pulje bestående af 600 indsendt fra i alt 44 lande – konkurrerer i år om den kendte, internationale Wienerberger Brick Award 2018, som uddeles i fem forskellige kategorier.

Wienerberger Brick Award, som i år uddeles for ottende gang, gives til byggerier, som er fremragende eksempler på moderne og innovativ murstensarkitektur.

De vindende projekter offentliggøres ved det store officielle Brick Award Show, som løber af stablen i Wien maj 2018.

I Petersen Tegl glæder vi os over at have leveret sten til seks af de 50 projekter fordelt i Danmark, Sverige, Tyskland og Schweiz.



1



2



3



4



5



6

- 1] Villa i Aarhus, Danmark
Arkitekt: Adept Arkitekter
Sten: K91, inkl. formsten.
- 2] Kunstmuseum Basel
Arkitekt: Christ & Gantenbein
Sten: D91, D11, specialudgave udviklet i samarbejde med Christ & Gantenbein
Omtalt i Petersen 35.
- 3] Kannikegården, Menighedshus, Ribe, Danmark
Arkitekt: Lundgaard & Tranberg
Sten: C48, specialudgave udviklet i samarbejde med Lundgaard & Tranberg
Omtalt i Petersen 35.
- 4] House Juniskär, Sundswall, Sverige
Arkitekt: Hermansson Hiller Lundberg Arkitekter
Sten: D48.
- 5] Det Europæiske Hansemuseum, Lübeck
Arkitekt: Studio Andreas Heller Architects & Designers
Sten: specialudgave udviklet i samarbejde med Studio Andreas Heller Architects & Designers
Omtalt i Petersen 33.
- 6] Carlsberg Forskerboliger, Frederiksberg, Danmark
Arkitekt: Praksis Arkitekter
Sten: D190, specialudgave udviklet i samarbejde med Praksis Arkitekter
Omtalt i Petersen 37.

PETERSEN

KONSULENTER-PETERSEN TEGL

DANMARK ØST
CHRISTIAN TEITUR HARRIS
T: +45 2463 9235
E: CTH@PETERSEN-TEGL.DK

DANMARK VEST OG FYN
TORBEN SCHMIDT
T: +45 2028 4355
E: TSC@PETERSEN-TEGL.DK

EXPORT MANAGER
STIG H. SØRENSEN
T: +45 4014 1236
E: SHS@PETERSEN-TEGL.DK

NORGE
MUR DIREKTE AS
SIMEN BØE
T: +47 2339 2010
E: POST@MURDIREKTE.NO

SVERIGE
TEGELMÄSTER AB
MARTIN PERSSON
T: +46 40 542 200
E: MAIL@TEGELMASTER.SE

TYSKLAND NIEDERSACHSEN, BREMEN OG HAMBORG
ERIC SCHMIDT-BANDUR
T: +49 174 3800 667
E: ESB@PETERSEN-TEGL.DK

SLESVIG-HOLSTEN
ZIEGELTEAM
STEPHAN BAASCH
T: +49 170 2705 530
E: STEPHANBAASCH@GMX.DE

TYSKLAND ØST
HARTMUT REIMANN
T: +49 170 5565 792
E: HARTMUTREIMANN@HOTMAIL.DE

TYSKLAND SYD/NRW
SCHWEIZ TYSKTALLENDE DEL
ÖSTRIG
BACKSTEIN-KONTOR GMBH
T: +49 221 888785-0
F: +49 221 888785-10
E: INFO@BACKSTEIN-KONTOR.DE

BENELUX
PETERSEN BENELUX
HOLLAND, BELGIEN, LUXEMBOURG
BJÖRN LUCASSEN
T: +31 (0) 652362168
E: BLU@PETERSEN-TEGL.DK

HOLLAND
LINEKE LUCASSEN
T: +31 (0) 622529266
E: LLU@PETERSEN-TEGL.DK

TOM LUCASSEN
T: +31 (0) 646236445
E: TLU@PETERSEN-TEGL.DK

STORBRIANNIEN
STIG H. SØRENSEN
T: +45 4014 1236
E: SHS@PETERSEN-TEGL.DK

EUROPEAN BUILDING MATERIALS LIMITED
T: +44 0203 805 0920
E: ENQUIRIES@EBMSUPPLIES.COM

POLEN
CENTRUM KLINKIERU SCHÜTZ
T: +48 58 56 37 201
E: BIURO@CENTRUM-KLINKIERU.PL

DEN RUSISKE FØDERATION
INGRID KATHRIN GROKE
T: +45 2047 9540
E: IKG@PETERSEN-TEGL.DK

ARCHITILE LLC
T: +7 495 989 4317
E: INFO@ARCHI-TILE.RU

ØSTEUROPA (EKSKL. POLEN), ITALIEN
INGRID KATHRIN GROKE
T: +45 2047 9540
E: IKG@PETERSEN-TEGL.DK

AUSTRALIEN OG NEW ZEALAND
ROBERTSON'S BUILDING PRODUCTS PTY LTD
T: +61 3 8199-9599
E: PETER@ROBERTSONS.CO

TEKNIK OG OVERLIGGERE

STEEN SPANG HANSEN
T: +45 2142 7962
E: SSH@PETERSEN-TEGL.DK

UDGIVER

PETERSEN TEGL A/S
NYBØLNORVEJ 14
DK-6310 BROAGER
T: +45 7444 1236
E: INFO@PETERSEN-TEGL.DK
WWW.PETERSEN-TEGL.DK

ANSVARSHAVENDE REDAKTØR
ANNETTE PETERSEN, ARKITEKT MAA
E: ANNETTE@ZINCK.INFO

REDAKTØR
IDA PRÆSTEGAARD, CAND.ARCH.
E: IPR@PETERSEN-TEGL.DK

LAYOUT
ZANGENBERG DESIGN

TRYK
STRANDBYGAARD

REPRO
EHRHORN HUMMERSTON

OPLAG
104.000

